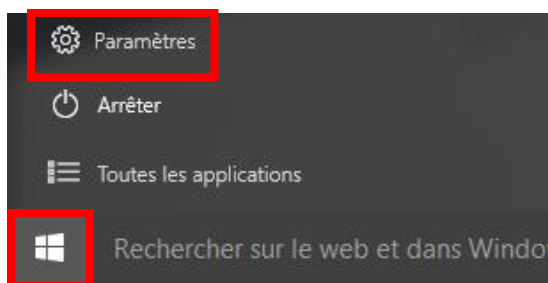


Installer OptiACCESS avec un téléphone Thuraya en USB – Windows 10

Important : Merci de mettre à jour votre ordinateur avant d'installer OptiACCESS.

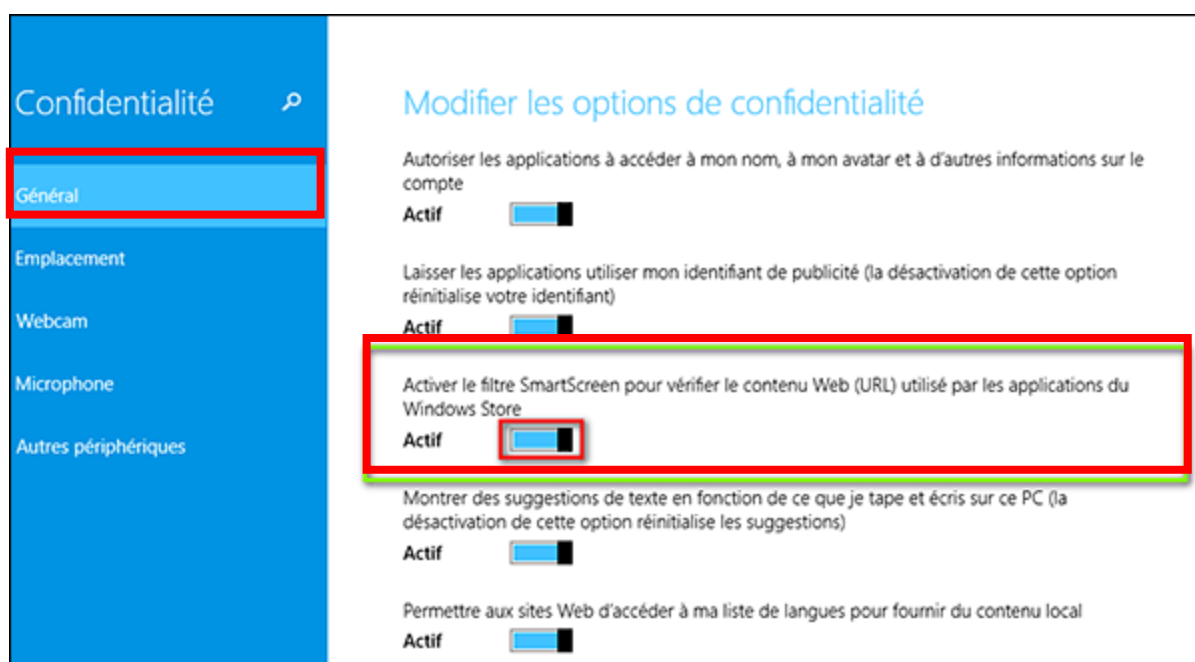
1. Désactiver Microsoft SmartScreen

Une fois sur votre Bureau, allez dans le menu « Démarrer » ensuite dans "Paramètres"



Choisissez ensuite l'entrée "Confidentialité"

Vous arrivez alors dans le sous-onglet "Général". Il ne vous reste qu'à désactiver le filtre SmartScreen qui s'affiche dans le panneau de droite :



Vous pouvez fermer la fenêtre en cliquant sur la croix rouge en haut à droite de l'écran.

2. Installation des pilotes USB du téléphone Thuraya

Allez sur notre site <http://iec-telecom.com/technical-network/thuraya-fr/?lang=fr>

Sélectionnez votre téléphone.

Téléchargez le logiciel de mise à jour. Il contient les pilotes USB du téléphone.

Dézippez le fichier.

Exécutez <Thuraya « téléphone » installer> et suivez les instructions. Félicitations, votre ordinateur peut maintenant reconnaître votre téléphone.

Veillez connecter en USB votre téléphone éteint à votre ordinateur, puis l'allumer.

Pour vérifier sur quel port COM est branché le téléphone, veuillez aller dans < Panneau de configuration >, < Système >, puis < Gestionnaire de périphériques >. Reportez-vous à la ligne < Ports (COM et LPT) >. Mémorisez le numéro de port COM, il vous sera utile pour la suite.

Il est important de toujours brancher le téléphone sur le même port USB.

3. Enregistrement d'OptiACCESS

- Utilisez ce lien pour télécharger OptiACCESS :
<https://www.iec-telecom.com/OptiACCESS/>
- Sélectionnez <OptiACCESS for Windows> et sauvegardez le fichier sur votre ordinateur.
- Lancez **OptiACCESS-setup.exe**. Suivez les instructions.

A la première ouverture, OptiACCESS vous proposera de créer et d'enregistrer votre compte OptiACCESS. Vous pouvez également accéder à la fenêtre d'enregistrement depuis <Program> <Registration Wizard>.

(Si vous avez **déjà** un compte utilisateur et mot de passe OptiACCESS : Entrez ceux déjà à votre disposition. Voir point **Enter User ID and Password** ci-dessous)

Pour créer votre compte veuillez une des deux méthodes ci-dessous :

- ✦ **New Account Using Activation Code** (Nouveau compte utilisant un code d'activation) : Utilisez cette méthode si vous avez un code d'activation OptiACCESS. Votre ordinateur doit être connecté à Internet (ADSL, Wifi).
 - a) Sélectionnez < Network Connection > pour utiliser votre connexion Internet.
Appuyez sur <Next>
 - b) Lisez les conditions d'utilisation et cliquez sur < I have read and agree... > Cliquez sur < OK >

- c) Remplissez le formulaire d'enregistrement. Il est important d'utiliser une adresse email de contact valide pour recevoir les informations de création de compte.
< **Preferred User id** > (nom de compte utilisateur préféré) et < **Alternate User id** > (nom de compte utilisateur alternatif) doivent contenir entre 3 et 16 caractères, le mot de passe doit contenir entre 6 et 16 caractères.
Le mot de passe peut contenir des caractères en minuscule, des nombres, des points (.), le tiret (-) et le tiret bas (_). Notez que le nom de compte utilisateur et le mot de passe doivent être différents.
- d) Attendez la confirmation que le compte est créé. Notez et gardez le nom de compte et mot de passe assignés.

A noter : Si le < **Preferred User Id** > n'est pas disponible, le < **Alternate User Id** > sera utilisé. Cliquez sur < **Finish** >

Il est également possible de créer son compte OptiACCESS depuis le site Internet d'IEC Telecom, à l'aide du formulaire d'enregistrement en ligne (avec le code d'activation) – Cela offre la possibilité à l'utilisateur de créer son compte en avance depuis son domicile :

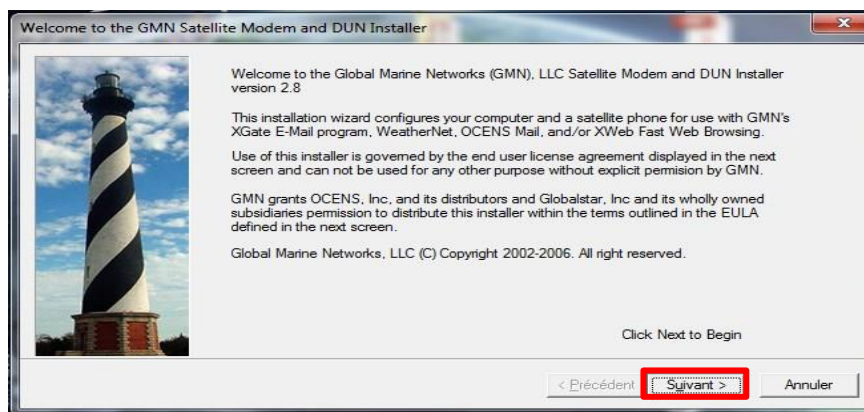
- a) Ouvrez la page WEB d'enregistrement OptiACCESS : <http://www.iec-telecom.com/OptiACCESS/>
 - b) Remplissez le formulaire d'enregistrement.
Il est important d'utiliser une adresse email de contact valide pour recevoir les informations de création de compte.
< **Preferred User id** > (nom de compte utilisateur préféré) et < **Alternate User id** > (nom de compte utilisateur alternatif) doivent contenir entre 3 et 16 caractères, le mot de passe doit contenir entre 6 et 16 caractères.
Le mot de passe peut contenir des caractères en minuscule, des nombres, des points (.), le tiret (-) et le tiret bas (_). Notez que le nom de compte utilisateur et le mot de passe doivent être différents.
 - c) Cliquez sur < **View Terms** > pour lire les conditions d'utilisation.
 - d) Sélectionnez < **Accept Terms and Submit** >
 - e) Attendez la confirmation que le compte est créé. Notez et gardez le nom de compte et mot de passe assigné. NOTE : Si le < **Preferred User Id** > n'est pas disponible, le < **Alternate User Id** > sera utilisé.
 - f) Ouvrez OptiACCESS et entrez le nom de compte et mot de passe dans OptiACCESS < **Options** >, < **Settings** >.
- ✦ **DEMO ACCOUNT** : Veuillez ne pas utiliser cette fonction, à la place veuillez demander un code de démo 3 jours à votre commercial.

- ✦ **New Account using credit card** (Paiement carte de crédit) : Cette fonction n'est pas active.
- ✦ **Enter User ID and Password** (Dans le cas où vous possédez déjà un login et mot de passe OptiACCESS)
 - a) Sélectionnez **<Network Connection>** si une connexion internet est disponible. (vous pouvez/devrez configurer OptiACCESS plus tard). Appuyez sur **<Next>**
 - b) Entrez vos informations de compte et appuyez sur **<Ok>**, puis **<Finish>**.

4. Faire communiquer OptiACCESS et votre téléphone Thuraya

Connectez votre téléphone Iridium en USB à votre ordinateur (avec les pilotes installés) et allumez-le. Allez dans le dossier **C:\Program Files\IEC\OptiACCESS Mail**.

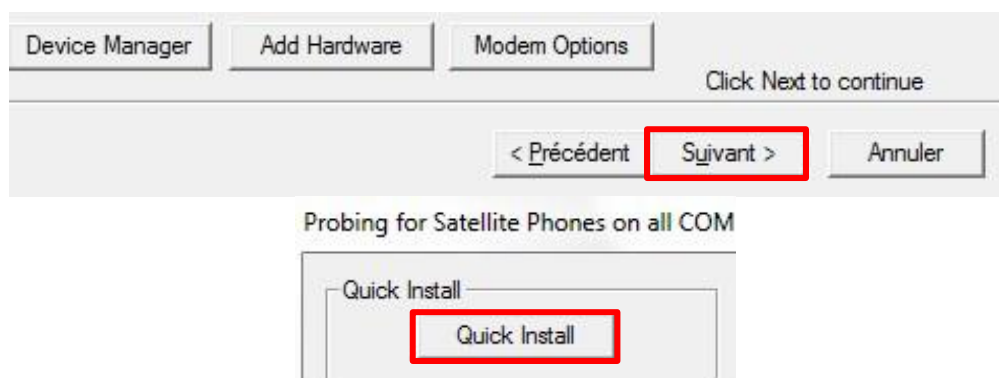
Vous trouverez le programme **<DUNSETUP.EXE>** . Lancez-le. Cliquez sur **< Suivant >** :



Acceptez et appuyez sur **<Suivant>** :

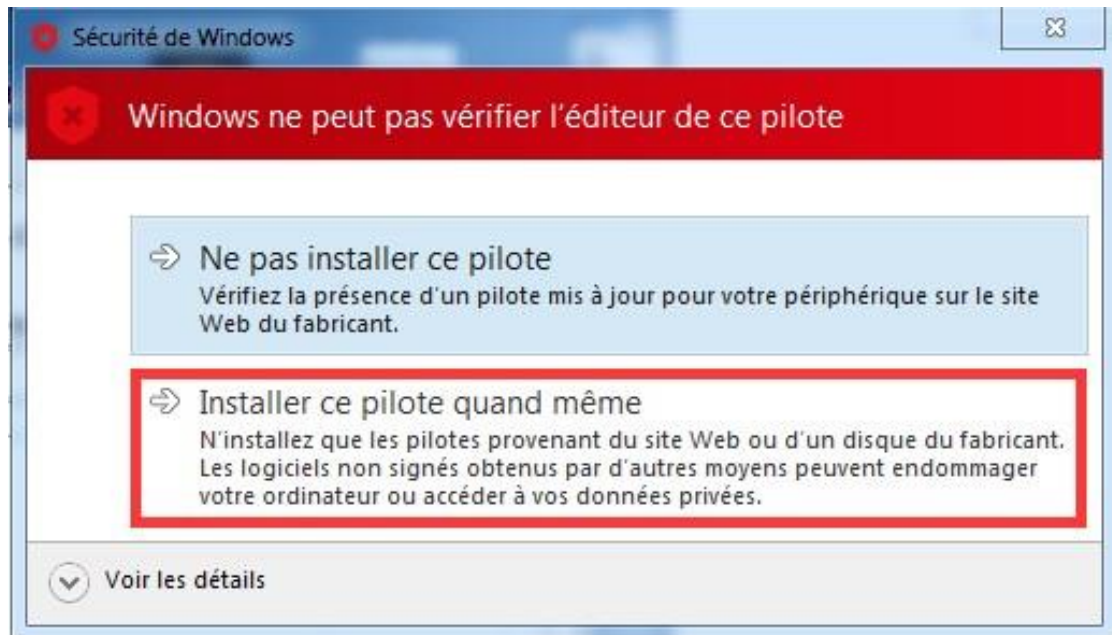


Appuyez sur **<Suivant >** puis sur **<Quick Install >** :



Si Quick install fonctionne :

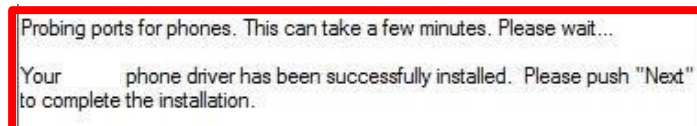
Le logiciel va rechercher votre téléphone qui doit être connecté à votre ordinateur et allumé. Cela peut durer quelques minutes. Si cette fenêtre s'ouvre cliquez sur **Installer ce pilote quand même**.



Appuyez sur <Ok> quand le message ci-dessous s'affiche :



Le message suivant indique que votre modem est créé : <Your Thuraya phone driver has been successfully installed >. Appuyez sur <Suivant > puis sur <Terminer >.

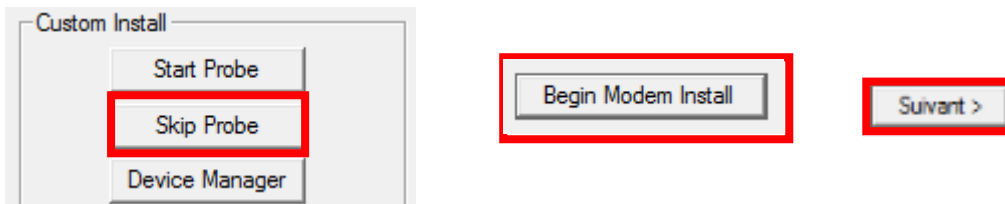


Si Quick Install ne fonctionne pas :

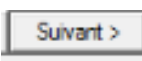
Vous obtenez le message suivant en lieu et place de la suite de l'installation :

Probing ports for phones. This can take a few minutes. Please wait...
Installation of the _____ phone driver has failed. Please continue the installation using the custom install options.

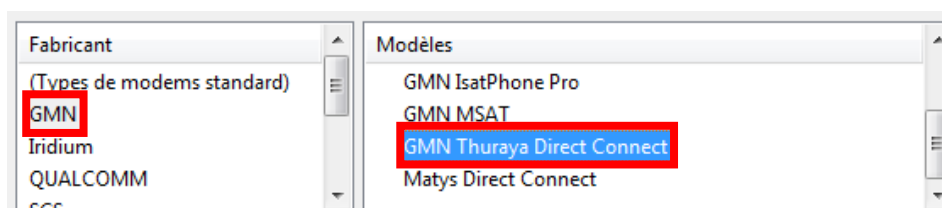
Cliquez sur < Skip Probe >, puis < Begin Modem Install > dans la nouvelle fenêtre, puis sur < Suivant >.



La fenêtre < Téléphones et Modems > s'ouvre, cliquez sur : 

Cochez Ne pas détecter mon modem.
Proposer la sélection dans une liste. et cliquez sur : 

Laissez charger la page, puis cliquez sur Fabricant : **GMN**, Modèles : **GMN Thuraya Direct Connect** et cliquez sur < Suivant >.



Le logiciel vous demandera de sélectionner le port COM de votre téléphone. Veuillez sélectionner le port COM que vous avez mémorisé lors de l'installation des pilotes USB (page 1).

Une fois la configuration du modem terminé, l'ordinateur affichera un message < **Votre Modem a été configuré correctement** >. Cliquez sur < **Terminer** >.

Cliquez sur Suivant (fenêtre Install Modem) puis sélectionnez < **GMN Thuraya Direct Internet** > pour la case < **Select Service Provider** > et < **GMN Thuraya Direct Connect** > pour la case < **Select Modem** >. Puis cliquez sur < **Suivant** > et < **Terminer** >.

5. Gérer la connexion DATA

Ouvrez OptiACCESS. Allez dans < Options >, < Settings... >, < Connection >.

Dans < Default Connection >, sélectionnez < GMN Thuraya Direct Connect > et < Thuraya > dans < Type >.

Appuyez sur < OK > puis < Start > pour lancer la connexion.

Ne pas remplir les autres champs.

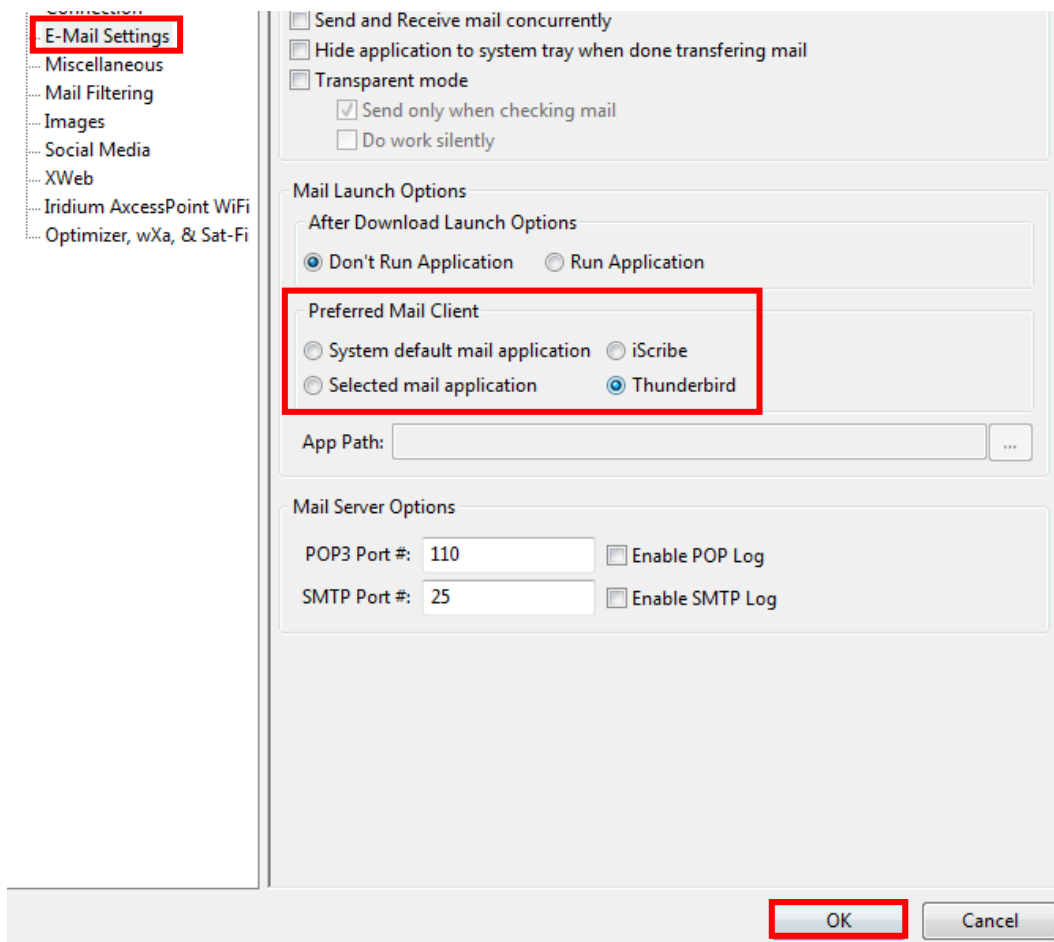
OptiACCESS ouvrira la connexion pour envoyer et recevoir les emails via la connexion DATA Iridium et une fois cette tâche terminée, se chargera de fermer la connexion.

Si vous souhaitez utiliser le logiciel OptiACCESS avec une connexion **ADSL ou Wifi**, il suffit d'indiquer < Network Connection > pour les champs < Default Connection > et < Type >

6. Messagerie

Ouvrez votre navigateur sur l'adresse <https://www.mozilla.org/fr/thunderbird/> et cliquez sur téléchargement gratuit.

Suivez les instructions d'installation standard. Une fois l'installation terminée, ouvrez OptiACCESS, et allez dans < Options >, < Settings >, < Email Settings >. Sélectionnez < Preferred Mail Client > : Thunderbird et cliquez sur OK.



Vous pouvez maintenant ouvrir vos emails dans Thunderbird en cliquant sur le bouton Mail de OptiACCESS et uniquement en appuyant sur ce bouton.



Le rôle premier d'OptiACCESS est d'envoyer/recevoir des emails, pour cela il suffit d'appuyer sur l'icône < **Email** >, la messagerie s'ouvre, et vous permet d'envoyer et recevoir des emails. Lorsque vous envoyez un email depuis Thunderbird, celui-ci est automatiquement stocké dans le dossier **Spool** d'OptiACCESS. Afin de l'envoyer définitivement il est nécessaire de démarrer la connexion via le bouton **START**. Ce bouton permet également de recevoir les emails en attente d'être téléchargés. Une fois ces emails reçus, ils pourront être lus et traités dans **Thunderbird**.

7. Logiciel météo - Fichier GRIB

OptiACCESS intègre la version gratuite du logiciel météo PredictWind :



1. Depuis OptiACCESS, cliquez sur l'icône :
2. Une fois Predictwind ouvert, cliquez sur < **GRIB Offshore** > et sélectionnez votre zone de navigation.
3. Cliquez sur le bouton < **Download** >
4. Sélectionnez les options désirées :
 - ✦ GRIB Offshore GFS (PAS PWG : GFS est compris dans l'abonnement, PWG ne l'est pas, de même que < Temperature > et < swell >)
5. Une fois ces options sélectionnées, choisissez le mode de récupération du fichier GRIB et sélectionnez : < **OptiACCESS SMTP** > et appuyez sur < **Send Request** >. Un email à envoyer vient d'être créé automatiquement avec votre requête GRIB.
6. Retournez dans OptiACCESS et appuyez sur le bouton **START** pour envoyer l'email créé précédemment.
7. Quelques minutes plus tard, appuyez à nouveau sur **START** pour recevoir la réponse à l'email envoyé précédemment.
8. Ouvrez le logiciel de messagerie en appuyant sur le logo < **Email** >, un nouvel email accompagné d'une pièce jointe est présent. La pièce jointe qui contient le fichier GRIB se situe dans la partie < **Attachement** > de l'email. Effectuez un clic-droit sur celle-ci et sauvegardez-la sur votre bureau.

9. Enfin, ouvrez à nouveau PredictWind, appuyez sur **< File >**, puis **< Open >**. Sélectionnez le fichier GRIB enregistré sur votre bureau et appuyez sur **< OK >**. PredictWind se chargera ainsi d'ouvrir le fichier GRIB.

Attention : Démarrer la connexion en appuyant sur **START** ouvre la connexion DATA du téléphone Iridium et entraîne des coûts de communications.